	Администрация города Новоалтайска Муниципальное бюджетное общеобразовательное учреждение «Лицей № 8 города Новоалтайска Алтайского края»	Шифр документа	СМК ОО ЛА -2016
<b>СИСТЕМА УПРАВЛЕНИЯ КАЧЕСТВОМ ОБРАЗОВАНИЯ</b>			страница из
<b>ЛОКАЛЬНЫЙ АКТ</b>			Версия 1
<b>ПОЛОЖЕНИЕ об оказании СПП – помощи учащимся МБОУ «ЛИЦЕЙ № 8»</b>			Инвентарный номер

**Принято:**  
 на заседании Педагогического Совета  
 лицея  
 протокол № *82* от «*31*» *08* 2016 г.



**ПОЛОЖЕНИЕ**  
**об оказании СПП - помощи**  
**учащимся МБОУ «Лицей города Новоалтайска Алтайского края»,**  
**испытывающим трудности в освоении основных общеобразовательных**  
**программ, развитии и социальной адаптации**

**1. Общие положения**

1.1. Настоящее Положение разработано в соответствии со ст. 42 Федерального закона от 29.12.2012 № 273-ФЗ «Об образовании в Российской Федерации» в целях правовой, организационно-управленческой и методической основы формирования и организации социальной психолого-педагогической помощи (далее СПП-помощь) учащимся, испытывающим трудности в освоении основных общеобразовательных программ, развитии и социальной адаптации (далее - обучающиеся), определяет ее структуру и порядок управления.

1.2. Основной целью СПП-помощи является обеспечение доступности получения учащимися, испытывающим трудности в освоении основных общеобразовательных программ, развитии и социальной адаптации, комплексной социальной психолого-педагогической помощи (далее СПП-помощи).

1.3. СПП-помощь учащимся и их родителям (законным представителям) в МБОУ «Лицей города Новоалтайска Алтайского края» оказывается:

- оказание СПП–помощи учащимся лицея, реализующей образовательные программы начального общего, основного общего, среднего общего образования;
- оказание СПП-помощи в развитии и социальной адаптации детям –сиротам и детям, оставшимся без попечения родителей, несовершеннолетним обучающимся, признанным в случаях и порядке, которые предусмотрены уголовно-процессуальным законодательством, подозреваемым, обвиняемым или подсудимым по уголовному делу, либо являющимися потерпевшими или свидетелями преступления;
- оказание СПП-помощи несовершеннолетним, пережившим попытку суицида.

1.4. СПП- помощь оказывается на основании следующих нормативных правовых актов:

- приказ Министерства образования и науки Российской Федерации от 30.08.2013 № 1015 «Об утверждении Порядка организации и осуществления образовательной деятельности по основным общеобразовательным программам – образовательным программам начального общего, основного общего и среднего общего образования»;
- приказ Министерства образования и науки Российской Федерации от 20.09.2013 № 1082 «Об утверждении Положения о психолого-медико-педагогической комиссии»;
- постановление Администрации Алтайского края от 30.01.2013 №37 «Об утверждении Положения об организации психолого-педагогического сопровождения образования детей-инвалидов в общеобразовательных организациях Алтайского края, реализующих образовательные программы начального общего, основного общего и среднего общего образования»;
- приказ Главного управления образования и молодежной политики Алтайского края от 19.11.2013 № 5139 «Об организации деятельности краевых профессиональных объединений педагогов-психологов и классных руководителей»;
- приказ Главного управления образования и молодежной политики Алтайского края от 14.02.2014 № 905 «Об утверждении Порядка работы центральной психолого-медико-педагогической комиссии Алтайского края»;
- приказ Главного управления образования и молодежной политики Алтайского края от 12.03.2014 № 1527 «О деятельности педагога-психолога в образовательных организациях Алтайского края».

## **2. Цели, задачи, основные направления деятельности регламент работы службы СПП – помощи.**

2.1. Служба СПП - помощи - это структурное подразделение лицея. Она создана для оказания помощи детям, имеющим трудности в усвоении образовательных программ, имеющих проблемы психологической, социальной адаптации. Основная цель службы СПП - помощи - координация усилий и действий всех участников образовательного процесса с целью оказания помощи ребенку в преодолении актуальных для него проблем развития.

2.2. Основными задачами службы СПП - помощи в лицее являются:

- Оказание помощи детям, испытывающим трудности в усвоении образовательных программ;
- Осуществление индивидуально ориентированной педагогической, психологической, социальной помощи детям, родителям (законным представителям), педагогам;
- Профилактика аддиктивного и девиантного поведения детей и подростков;
- Выявление и сопровождение детей «группы риска», несовершеннолетних, переживших попытку суицида;
- Разработка и профессиональное сопровождение специалистами службы СПП – помощи комплексных, личностно-ориентированных коррекционных программ для детей и подростков;
- Просветительская работа с родителями/законными представителями учащихся;
- Повышение уровня психолого-педагогической компетентности педагогического состава лицея;
- Организация информационной поддержки учащихся, родителей, педагогов по основным направлениям деятельности службы СПП-помощи.

### **3. Основные направления деятельности службы СПП- сопровождения (Приложение № 1).**

#### **3.1 Психолого - педагогическое сопровождение.**

3.1.1. Деятельность психолого-педагогического консилиума (ППк). Деятельность ППк регламентируется Порядком организации деятельности и проведения психолого-педагогического консилиума (ППк) Муниципального бюджетного общеобразовательного учреждения «Лицей № 8 города Новоалтайска Алтайского края».

3.1.2. Сопровождение детей-инвалидов и детей с ОВЗ.

3.1.3. Деятельность психолога. Деятельность педагога-психолога регламентируется Должностной инструкцией педагога-психолога.

3.2. Психолого-педагогическое просвещение.

3.3. Профорентация. Оказание профорентационной поддержки учащимся в процессе выбора профиля обучения и сферы будущей профессиональной деятельности. Диагностика профессиональной направленности учащихся 9-11 классов.

3.4. Урегулирование конфликтных ситуаций. Урегулирование конфликтных ситуаций осуществляется через работу Комиссии по урегулированию споров между участниками образовательного процесса и Школьной службой примирения, созданной на базе волонтерского отряда.

4. Заседания службы СПП- помощи проводятся не реже 1 раза в четверть.

5. Осуществлять деятельность по службе СПП- помощи учащихся в лицее могут только специалисты, имеющие профессиональную квалификацию, соответствующую требованиям квалификационной характеристики по должности и полученной специальности и подтвержденную документами об образовании.

6. Служба СПП- помощи лицея несет в установленном законодательством РФ порядке ответственность за соответствие применяемых форм, методов и средств организации образовательного процесса, коррекционно-развивающей и оздоровительной работы возрастным, психофизиологическим особенностям, способностям, интересам, требованиям охраны жизни и здоровья учащихся.

### **4. Организационная структура службы СПП- помощи.**

4.1. Служба СПП- помощи создается приказом директора лицея.

4.2. Руководителем службы СПП- помощи лицея назначается заместитель директора.

4.3. Руководитель образовательной организации:

- утверждает пакет нормативных документов, регламентирующих оказание СПП- помощи в лицее, контроль за их исполнением;

- при необходимости заключает договор о взаимодействии с образовательной организацией, где расположен базовый психологический кабинет (или муниципальным центром оказания психолого-педагогической, медицинской и социальной помощи учащимся, испытывающим трудности в освоении основных общеобразовательных программ, развитии и социальной адаптации).

4.4. Руководитель службы СПП- помощи:

- организует и координирует деятельность службы СПП- помощи;

- составляет план работы службы СПП- помощи;

- участвует в работе ППк лицея;

- осуществляет взаимодействие специалистов службы СПП- помощи лицея и других специализированных учреждений;

- организует СПП-помощь;

- обеспечивает повышение психолого-педагогической компетентности педагогов и родителей (законных представителей) учащихся;

- ежегодно проводит самооценку оказания СПП-помощи;

-отчитывается перед администрацией лицея о результатах деятельности службы СПП- помощи;

4.5. Структурными единицами службы СПП- помощи является ППк, школьная служба примирения, комиссия по урегулированию споров.

4.5.1. Работа школьной ППк и школьной службы примирения, комиссии по урегулированию споров регламентируется локальными актами лицея.

4.6. В зависимости от содержания и основных направлений деятельности в состав службы СПП- помощи для организации деятельности могут привлекаться педагог – психолог, социальный педагог, учителя-предметники, классные руководители, инспектор ОДН, представители родительской общественности и др.

4.7. Педагог-психолог, социальный педагог, педагоги, предоставляют СПП-помощь на бесплатной основе, при наличии письменного согласия родителей (законных представителей) учащихся, в следующих формах:

- психолого-педагогическая диагностика и консультирование учащимися, их родителей(законных представителей) и педагогов;
- коррекционно-развивающие и компенсирующие занятия с учащимися;
- помощь учащимся в профориентации и социальной адаптации.

4.8. В случае отсутствия специалистов в лицее для оказания необходимой СПП-помощи учащимся директор заключает договор на предоставление такой помощи специалистами базового психологического кабинета или муниципального (краевого) ППМС-центра.

## **5. Функциональные обязанности работников службы СПП- сопровождения.**

5.1. Педагог – психолог службы СПП- помощи осуществляет диагностику уровня психического развития ребенка, его эмоционально – личностных особенностей, отклонений в поведении, характера семейных отношений; осуществляет индивидуальную и/или групповую коррекционную работу с учащимися; разрабатывает и осуществляет программу коррекционно – развивающих занятий; при необходимости направляет ребенка на консультацию к другим специалистам; занимается вопросами семейного консультирования, психологической профилактики и психологического просвещения детей, родителей и педагогов.

5.1.1. Педагог – психолог службы СПП- помощи обязан:

- оказывать необходимую и возможную психологическую помощь ребенку, родителю, педагогу (далее – клиенту) в решении его личных проблем, учитывая его индивидуальность и конкретные обстоятельства, руководствуясь принципом «не навреди», т.е. в форме, исключающей нанесение вреда здоровью, благосостоянию, чести и достоинства как самого клиента, так и третьих лиц.;
- проводить углубленную диагностику характера проблем ребенка, причин их возникновения, при необходимости – диагностику уровня психического развития, эмоционально – личностных особенностей, характера семейных взаимоотношений;
- направлять клиента для консультирования другим специалистам службы СПП-помощи в учреждения системы здравоохранения, социальной защиты, дефектологические учреждения, юридические консультации и др. учреждения, если это необходимо в интересах клиента и для эффективности психологической помощи;
- осуществлять индивидуальную и/или групповую коррекционную работу с детьми;
- работать в тесном контакте с учителями и воспитателями, консультировать педагогических работников и родителей по применению специальных методов и приемов оказанию помощи детям, имеющим отклонения в развитии;
- вести запись и регистрацию результатов работы по установленной форме («Карта индивидуального сопровождения ребенка»);
- докладывать о ходе и результатах работы на совете службы СПП- помощи, а также по запросу директора лицея;
- принимать активное участие в работе ОУ по вопросам профилактики.

5.2. Социальный педагог службы СПП- помощи лица осуществляет комплекс мероприятий по выявлению причин социальной дезадаптации детей; оказывает им социальную помощь; осуществляет связь с семьей, а также с различными органами и организациями – социальными партнерами лица; обеспечивает создание информационно – документальной базы о детях «группы риска».

4.2.1. Социальный педагог службы СПП- сопровождения обязан:

- выявлять детей «группы риска», причины их социальной дезадаптации;
- создавать информационно – документальную базу о детях «группы риска» («социальный паспорт ОО», «банк данных» на детей «группы риска» и др.);
- осуществлять постановку на внутришкольный контроль и учет детей «группы риска»;
- формировать и пополнять нормативно – правовую базу по вопросам СПП- помощи и профилактики;
- оказывать социальную помощь детям и семьям «группы риска»;
- осуществлять индивидуальную и/ или групповую коррекционную работу с детьми;
- осуществлять связь с семьями обучающихся, находящихся на СПП – помощи;
- осуществлять взаимодействие с различными органами и организациями – социальными партнерами лица в рамках службы СПП- помощи учащихся;
- вести запись и регистрацию результатов работы по установленной форме («Карта индивидуального сопровождения ребенка»);
- докладывать о ходе и результатах работы на совете службы СПП – помощи, а также по запросу руководителя службы СПП- сопровождения, директора лица;
- принимать активное участие по вопросам профилактики.

#### **5. Участники образовательного процесса**

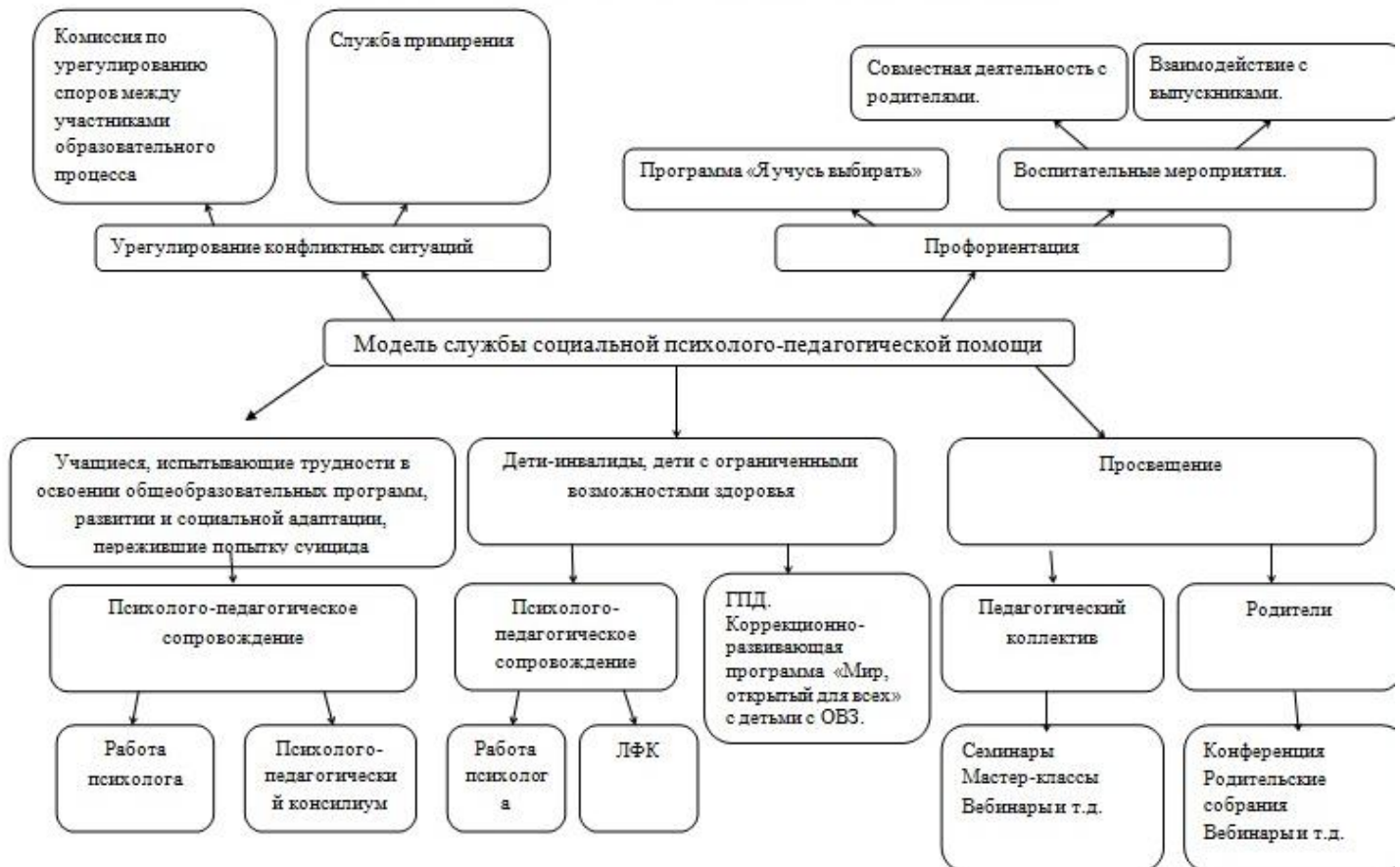
5.1. Участниками образовательного процесса, осуществляемого службой СПП- помощи, являются учащиеся, родители/законные представители, педагоги, педагог-психолог, социальный педагог, другие специалисты службы СПП- помощи лица.

5.2. Объектами сопровождения службы СПП- помощи могут быть учащиеся, обратившиеся за помощью самостоятельно, по инициативе родителей/законных представителей, по направлению учителя или других специалистов ОО (психолога, социального педагога), которые:

- испытывают трудности в освоении образовательных программ;
- имеют высокую степень педагогической запущенности;
- имеют нарушения эмоционально – волевой сферы;
- дети «группы риска»;
- часто болеют;
- из семей СОП;
- имеют аддиктивное и девиантное поведение;
- несовершеннолетние, пережившие попытку суицида;
- подвергшиеся различным формам психического и физического насилия и др.
- поставленные на учет в КДН и ЗП, ПДН, внутришкольный учет;
- выявленные при проведении диагностических обследований специалистами службы СПП- помощи.

# Приложение 1

## Модель службы социальной психолого-педагогической помощи лицам.



## Приложение 2

### **Алгоритм оказания СПП-помощи учащимся, испытывающим проблемы в обучении, а также имеющие пропуски уроков по неважной причине.**

1. Владение первичной информацией об отсутствии ребенка/ причине неуспеваемости.
2. Информирование заместителя директора по учебно-воспитательной работе, заместителя директора по воспитательной работе, социального педагога.
3. Выяснение обстоятельств отсутствия/ неуспеваемости через взаимодействие с родителями, посещение семьи.
4. Проведение обследования жилищно-бытовых условий проживания учащегося (составление акта ЖБУ)
5. Организация беседы администрации ОУ с семьей.
6. Подготовка информации на ППк.
7. Составление Индивидуальной программы комплексного социально-психолого-педагогического сопровождения учащегося.
8. Реализация и мониторинг Индивидуальной программы комплексного социально-психолого-педагогического сопровождения учащегося.
9. Проведение повторного ППк.
10. Коррекция Индивидуальной программы комплексного социально-психолого-педагогического сопровождения учащегося.
11. Составление представления в органы опеки, ОДН, КДН и ЗП, КОА (по необходимости).
12. Составление и реализация Межведомственной индивидуальной программы комплексного социально-психолого-педагогического сопровождения учащегося.

### **Алгоритм оказания СПП-помощи учащимся в случае конфликтных ситуаций среди учащихся.**

1. Оказание экстренной помощи.
2. Медицинское сопровождение (школьный фельдшер, скорая помощь (по необходимости));
3. Выяснение обстоятельств.
4. Информирование дежурного администратора, директора, родителей о случившемся.
5. Приглашение родителей в лицей.
6. Школьная служба примирения/ППк.
7. Составление Индивидуальной программы комплексного социально-психолого-педагогического сопровождения учащегося.
8. Реализация и мониторинг Индивидуальной программы комплексного социально-психолого-педагогического сопровождения учащегося.
9. Проведение повторного ППк.
10. Коррекция Индивидуальной программы комплексного социально-психолого-педагогического сопровождения учащегося.

11. Составление представления в органы опеки, ОДН, КДН и ЗП, КОА (по необходимости).

12. Составление и реализация Межведомственной индивидуальной программы комплексного социально-психолого-педагогического сопровождения учащегося.

#### **Алгоритм**

#### **оказания СПП-помощи учащимся в случае жестокого обращения со стороны родителей.**

1. Выяснение обстоятельств.

2. Информирование директора, социального педагога, психолога о случившемся.

3. Оказание экстренной психологической помощи

4. Приглашение родителей в лицей.

5. Информирование органов опеки, КДН и ЗП.

6. Проведение ППк. Постановка семьи на внутришкольный учет.

7. Составление Индивидуальной программы комплексного социально-психолого-педагогического сопровождения учащегося.

8. Реализация и мониторинг Индивидуальной программы комплексного социально-психолого-педагогического сопровождения учащегося.

9. Проведение ППк.

10. Коррекция Индивидуальной программы комплексного социально-психолого-педагогического сопровождения учащегося.

11. Составление представления в органы опеки, ОДН, КДН и ЗП, КОА (по необходимости).

12. Составление и реализация Межведомственной индивидуальной программы комплексного социально-психолого-педагогического сопровождения учащегося.

#### **Алгоритм**

#### **оказания СПП-помощи учащимся, пережившим попытку суицида.**

##### **1. Доврачебная.**

1.1. Кризисная поддержка несовершеннолетнего.

1.2. Оповещение родителей.

1.3. Оповещение председателя КОА.

##### **2. Психолого-педагогическая помощь ближнему окружению (обучающимся класса (группы), педагогам, родителям) несовершеннолетнего, пережившего попытку суицида**

2.1. Беседа педагога-психолога с классом (группой), где обучается несовершеннолетний, переживший попытку суицида.

2.2. Беседа педагога-психолога с педагогами образовательной организации.

2.3. Проведение родительского собрания, направленного на стабилизацию психоэмоционального климата в коллективе.

##### **3. Психолого-педагогическая помощь.**

3.1. Развивающие занятия по формированию жизнестойкости в классе (группе), где обучается несовершеннолетний, переживший попытку суицида.

3.2. Коррекционно-развивающие занятия с педагогом-психологом.

3.3. Индивидуальное психологическое консультирование несовершеннолетнего, пережившего попытку суицида.

3.4. Включение несовершеннолетнего, пережившего попытку суицида, в социально значимую деятельность.



Алгоритм оказания психолого-педагогической помощи обучающимся, испытывающим трудности в освоении основных общеобразовательных программ, своем развитии и социальной адаптации

**Алгоритм  
оказания СПП-помощи обучающимся, испытывающим  
трудности в освоении основных общеобразовательных программ, своем  
развитии и  
социальной адаптации**

**1 этап. Постановка проблемы:**

- заявление от родителей в ППк ( журнал учета заявлений);
- работа педагога- психолога по определению проблемы;
- заседание ППк о решении оказания СПП- помощи (программа, сроки);

**2 этап. Реализация мероприятий:**

- психолого- педагогическое диагностирование;
- выработка рекомендаций по оптимизации развития ребенка, определение плана коррекционной и профилактической работы и его осуществление;

**3 этап. Анализ оказанной СПП- помощи:**

- заседание ППк об итогах оказания СПП- помощи;
- информирование родителей об итогах СПП- помощи.

**Алгоритм  
оказания СПП-помощи учащимся аддиктивного и девиантного поведения.**

1. Владение первичной информацией о причинах аддиктивного и девиантного поведения .
2. Информирование заместителя директора по учебно-воспитательной работе, заместителя директора по воспитательной работе, социального педагога.
- 3.Выяснение обстоятельств аддиктивного и девиантного поведения через взаимодействие с родителями, посещение семьи.
- 4.Проведение обследования жилищно-бытовых условий проживания учащегося (составление акта ЖБУ)
5. Организация беседы администрации ОУ с семьей (по необходимости).
6. Подготовка информации на ППк.
- 7.Составление Индивидуальной программы комплексного социально-психолого-педагогического сопровождения учащегося.
- 8.Реализация и мониторинг Индивидуальной программы комплексного социально-психолого-педагогического сопровождения учащегося.
9. Проведение повторного ППк.
- 10.Коррекция Индивидуальной программы комплексного социально-психолого-педагогического сопровождения учащегося.
- 11.Составление представления в органы опеки, ОДН, КДН и ЗП, КОА (по необходимости).
12. Составление и реализация Межведомственной индивидуальной программы комплексного социально-психолого-педагогического сопровождения учащегося.